

## L'expérience métisse

Colloque international à l'auditorium du Louvre, sous la direction de Serge Gruzinski, CNRS, EHESS.

Les métissages font partie de l'expérience quotidienne des sociétés européennes. Malgré leur omniprésence et l'intérêt naissant qu'ils suscitent, ces phénomènes conservent une forte opacité. Quelles notions et quels outils permettent de comprendre le mélange des êtres et des cultures? Quels rapports ont uni dans l'histoire métissages et mondialisation?

On s'interrogera également sur la France et le monde d'aujourd'hui: de quelle manière s'opère le passage des cultures populaires aux cultures métisses? Comment les industries culturelles s'emparent-elles des nouvelles créations métisses, pour y trouver des formes de renouvellement ou des sources de profit?

Les métissages se déploient de manière spectaculaire sur les grandes frontières culturelles du globe: l'art contemporain entre Mexique et États-Unis témoigne de cette évolution.



Trompe traversière de facture africaine dans la tradition des ivoires sapi-portugais. Fin du XV<sup>e</sup> siècle - début du XVI<sup>e</sup> siècle. Dépôt du Muséum national d'histoire naturelle, musée de l'Homme © musée du quai Branly, Paris/Hughes Dubois

## Vendredi 2 avril

10 h

### Ouverture du colloque

par Stéphane Martin,  
musée du quai Branly,  
et Henri Loyrette,  
musée du Louvre.

### Expériences historiques Comprendre les métissages

10h05

#### Penser les métissages d'hier et d'aujourd'hui : anthropophagie, harmonies et dissonances...

par Carmen Bernard,  
université Paris-X.

#### Les apports latino-américains : deux voix brésiliennes

10h45

#### La découverte du Brésil africain dans l'œuvre du sociologue Gilberto Freyre

par Sandra Pesavento, université  
fédérale du Rio Grande do Sul.

11h30

#### La construction du Brésil métis chez l'historien Sergio Buarque de Holanda

par Eliana Dutra, université  
fédérale de Minas Gerais.

#### Table ronde

12h15

#### Quelles sciences sociales pour penser le métissage ?

animée par Marika Moisseff,  
CNRS, avec Erwan Dianteill,  
EHESS, et Jean-Loup Amselle,  
EHESS.

### Métissages et origines de la mondialisation

15 h

Créations métisses dans les espaces  
ibériques (XVI<sup>e</sup>-XVII<sup>e</sup> siècle)  
par Serge Gruzinski, CNRS, EHESS.

15h45

Mélanges et pouvoirs dans l'Asie  
des XVI<sup>e</sup> et XVII<sup>e</sup> siècles  
par Sanjay Subrahmanyam,  
EHESS, université d'Oxford.

16h30

Le Brésil et l'Angola : l'endroit  
et l'envers du métissage  
par Luiz Felipe de Alencastro,  
université Paris-IV.

#### Table ronde

17h15

Métissages, histoire  
et globalisations  
animée par Jean-Michel Sallmann,  
université Paris-X,  
avec Louise Benat-Tachot,  
université de Marne-la-Vallée.



Radio recouverte de tissu et de perles  
de plastique multicolores. Cet objet  
paré du prestige de l'Occident a perdu  
sa fonction sonore pour devenir  
un accessoire zoulou. XX<sup>e</sup> siècle.

© musée du quai Branly, Paris

**Samedi 3 avril**

**Cultures métisses,  
cultures populaires,  
industries culturelles**

**10h**

**Réinventer les danses exotiques :  
création et recreation des danses  
d'ailleurs au début du XX<sup>e</sup> siècle**  
par Anne Décoret-Ahiha,  
université Clermont-II.

**10h45**

**Le musette, de la musique  
pré-world? Au-delà du métissage,  
clivages et stéréotypes sociaux**  
par Sara Le Menestrel, CNRS.

**11h30**

**Musique populaire et idéologie :  
du rock de Presley à la « Nation  
Elvis »**  
par Gabriel Segré, université Paris-X.

**Table ronde**

**12h15**

**Créations métisses et industries  
culturelles**  
animée par Jean Jamin, EHESS,  
avec Christian Le Bart, CNRS,  
et Jean-Pierre Esquenazi,  
université Lyon-III.



**Post-moderne, métisse  
ou ultrabaroque :  
la création entre Amérique  
latine et États-Unis**

**15 h**

**La Vierge de Guadalupe (Mexique) :  
de la peinture miraculeuse à l'image  
électronique**  
par Nathalie Augier de Moussac,  
EHESS.

**15h45**

**Métissages et frontières dans l'art  
contemporain**  
par Victor Zamudio-Taylor,  
Whitebox, New York/Fundación  
Televisa.

**16h30**

**Imaginaire transnational, culture,  
musique et arts**  
par Tomas Ybarra-Frausto, The  
Rockefeller Foundation, New York.

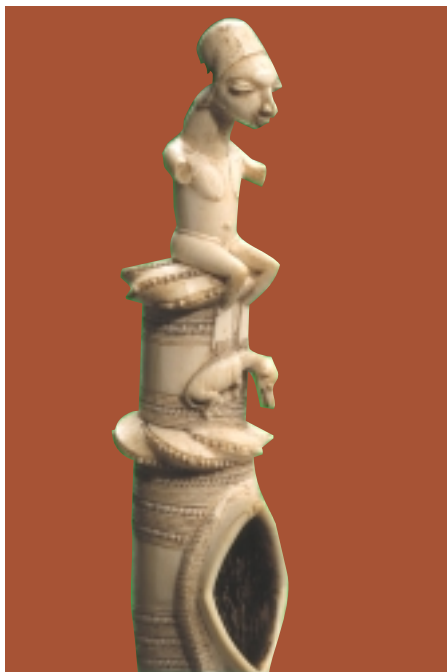
**Table ronde**

**17h15**

**Métissages et art contemporain**  
animée par Marie-Laure Bernadac,  
musée du Louvre, avec Germain  
Viatte, musée du quai Branly,  
et Jean Galard, philosophe.

**18h**

**Conclusion**



Trompe traversière de facture africaine, dans la tradition des ivoires sapi-portugais (détail). Fin du XV<sup>e</sup> siècle - début du XVI<sup>e</sup> siècle.

Dépôt du Muséum national d'histoire naturelle, musée de l'Homme. © musée du quai Branly, Paris/Hughes Dubois

## Autour de «L'expérience métisse»

**Du 25 mars au 4 avril**

**Cinéma métis**

Pour recevoir le programme  
du cycle de films: 01 40 20 55 55  
ou [www.louvre.fr](http://www.louvre.fr)

**Vendredi 23 avril à 15h**

**Émerveilles**

Contes pour enfants et adultes  
de Patrick Chamoiseau.

Réservations contes et films:  
01 40 20 55 00.

**2 et 3 avril de 13h15 à 14h45**

**Visite-conférence sur réservation**

Renseignements: 01 40 20 52 63.

**Parcours du Louvre:**

**«Sur la piste des objets métis»**

**Visite libre**

Dépliant disponible à la banque  
d'accueil du musée du Louvre,  
sous la pyramide.

Couverture: Paquet magico-  
religieux avec croix chrétienne.  
Cet objet insolite illustre la  
dimension syncrétique propre  
au vaudou haïtien. XX<sup>e</sup> siècle.

Dépôt du Muséum national d'histoire  
naturelle, musée de l'Homme

© musée du quai Branly, Paris.  
**Conception graphique:**

Catherine Félix.  
**Supervision:** Philippe Apeloig.

**Photogravure:** Allo Scan.

**Impression:** Stipa.

## Informations pratiques

### L'expérience métisse

Colloque international organisé par le musée du quai Branly en partenariat avec l'auditorium du Louvre, sous la direction de Serge Gruzinski, directeur de recherche au CNRS, EHESS.

### À l'auditorium du Louvre

Accès par la pyramide, le passage Richelieu ou la galerie du Carrousel.

### Actes du colloque

disponibles sur : [www.quaibranly.fr](http://www.quaibranly.fr)

### Informations

01 40 20 55 55

du lundi au vendredi de 9h à 19h

[www.louvre.fr](http://www.louvre.fr)

[www.quaibranly.fr](http://www.quaibranly.fr)

### Entrée libre

dans la mesure des places disponibles



### Au musée du Louvre

Président-directeur

Henri Loyrette

Directeur de l'auditorium

Paul Salmona

Communication et relations presse

Marie Bernot

01 40 20 54 51

[bernot@louvre.fr](mailto:bernot@louvre.fr)

### Au musée du quai Branly

Président-directeur général

Stéphane Martin

Responsable production

Hélène Cerutti

Communication et relations presse

Melvina Caubel

01 56 61 71 75

[melvina.caubel@quaibranly.fr](mailto:melvina.caubel@quaibranly.fr)



# L'expérience métisse

Colloque international  
2 et 3 avril 2004

\* musée du quai Branly

LOUVRE

Auditorium