



# DES CLEFS POUR DÉCOUVRIR LE LOUVRE

---

DU PALAIS AU MUSÉE

LOUVRE

Le musée du Louvre propose aux enseignants, professionnels et bénévoles de l'éducation, du champ social, de la santé et du handicap, un dossier pédagogique pour leur donner les clefs pour arpenter le musée pour la première fois avec leur groupe.

Dans cette première partie, Du Palais au Musée, découvrez l'histoire du musée et les transformations successives de l'ancien palais des rois de France en musée d'art et d'histoire, à travers une activité à réaliser avec votre groupe en amont de la visite, deux fiches repères et une visite clefs en main au sein du musée.

## Sommaire

Activité avant la visite- Le Louvre c'est quoi? .....	p. 3
<i>Doc. 1 – Plan de Paris</i> .....	p. 4
<i>Doc. 2 – Vue du Louvre</i> .....	p. 5
<i>Doc. 3 – Evolutions du Louvre et son environnement</i> .....	p. 6
<i>Doc. 4 – Portraits rois et empereurs de France</i> .....	p. 8
Fiche Repère – Les dates et souverains qui ont fait le Louvre .....	p. 9
Fiche Repère – Les grandes étapes de construction .....	p. 10
Visite - Le Louvre médiéval .....	p. 15

# Le Louvre, c'est quoi ?

Un activité à réaliser en amont de votre visite

DURÉE 1h

OÙ À distance

## OBJECTIFS

- Se repérer dans le temps
- Se repérer dans l'espace
- Savoir lire un plan

## MATÉRIEL NÉCESSAIRE

- Plan de Paris (*doc. 1*)
- Vue du Louvre (*doc. 2*)
- Évolutions du Louvre (*doc. 3*)
- Portraits rois et empereurs (*doc. 4*)
- Impressions à prévoir pour les activités
- Vidéo Youtube : «Le Louvre : 800 ans d'histoire» <https://www.youtube.com/watch?v=V9vw2TGco6Q>

## Présentation

Cette activité se base sur l'échange et la convivialité. Tous les avis et les commentaires sont les bienvenus. Il n'est par ailleurs pas nécessaire de connaître les collections du Louvre pour y participer.

### 1. Où se trouve le Louvre ?

Pour débiter, visionnez la vidéo «Le Louvre : 800 ans d'histoire».

- 1 - À l'aide du plan de Paris (*doc. 1*), faire nommer des monuments connus par le groupe : tour Eiffel, gares, stations de métro. Pour faciliter l'activité, il est possible d'utiliser en complément des photographies des monuments et lieux emblématiques.
- 2 - Faire identifier le musée du Louvre sur le plan puis faire décrire sa position dans Paris, par rapport à ce qui l'entoure, en s'adaptant au niveau de langage du groupe.  
*Ex. : Le Louvre est à côté de la Seine. Le Louvre est au centre de Paris.  
Le Louvre est à l'est de la Tour Eiffel.*
- 3 - Pour aller plus loin, demander au groupe de décrire par écrit la position du musée par rapport à 1, 2 ou 3 lieux ou monuments emblématiques.  
*Ex. : Le Louvre est au nord la tour Montparnasse. Il est situé sur le «Grand axe historique de Paris», qui s'étend du quartier de la Défense, jusqu'au musée.*

### 2. À quoi ressemble le Louvre ?

À l'aide d'une vue extérieure du musée (*doc. 2*), faire repérer les différentes parties qui constituent le musée du Louvre.

Utiliser certains mots du Louvre (la Pyramide, une cour, la cour Carrée, le jardin des Tuileries, la Seine, l'arc de triomphe du Carrousel, la rue de Rivoli).

### 3. Comment le Louvre est devenu un musée ?

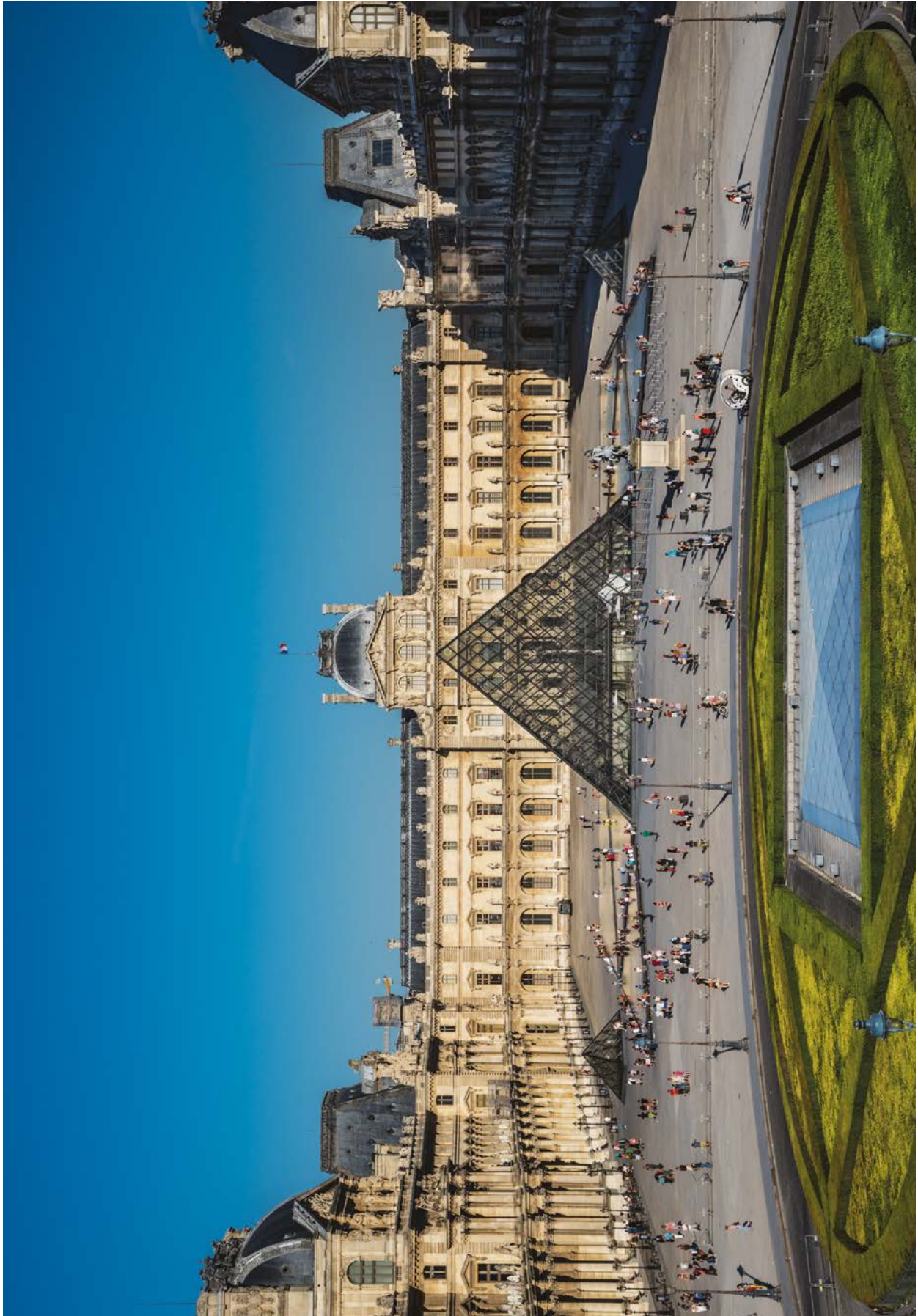
- 1 - Montrer une vue actuelle du musée (*doc. 2*) et choisir une vue ancienne (*doc. 3*) pour les faire comparer en posant des questions.  
*Ex. : Le palais est-il plus grand ou plus petit ?, etc.*
- 2 - Donner les images des différentes étapes de construction avec leurs dates et les faire ranger par ordre chronologique. (*doc. 3*)
- 3 - Demander aux participants d'associer l'étape de construction avec le souverain ou président contemporain (*doc. 4*) en comparant les dates.

# Plan de Paris



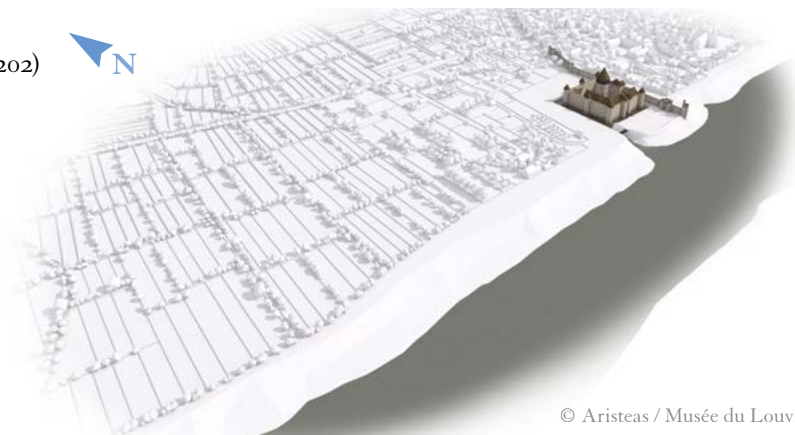


# Vue du Louvre



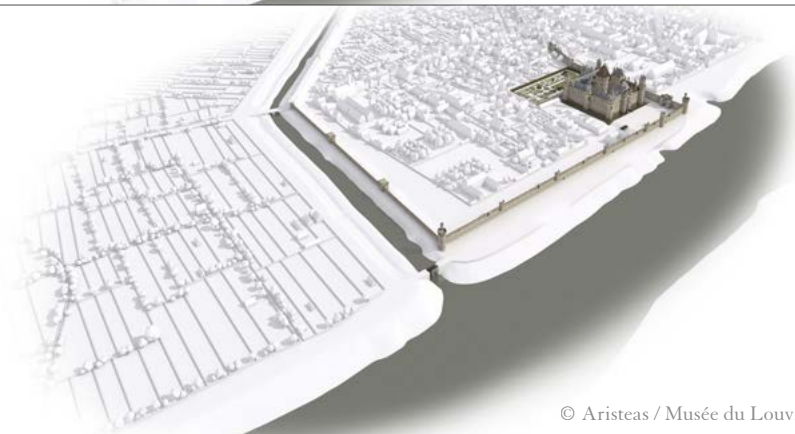
# Évolutions du Louvre et de son environnement

1. Le château de Philippe-Auguste (1202)



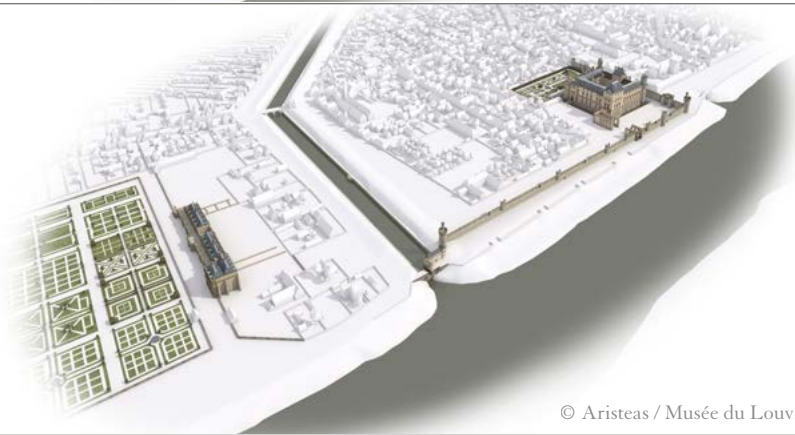
© Aristeas / Musée du Louvre.

2. La résidence royale de Charles V  
(vers 1360-1380)



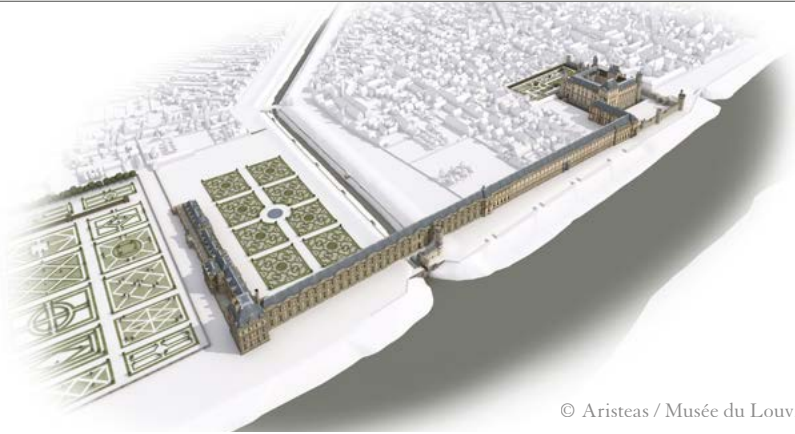
© Aristeas / Musée du Louvre.

3. Le Louvre de la Renaissance  
et le palais des Tuileries (vers 1570)



© Aristeas / Musée du Louvre.

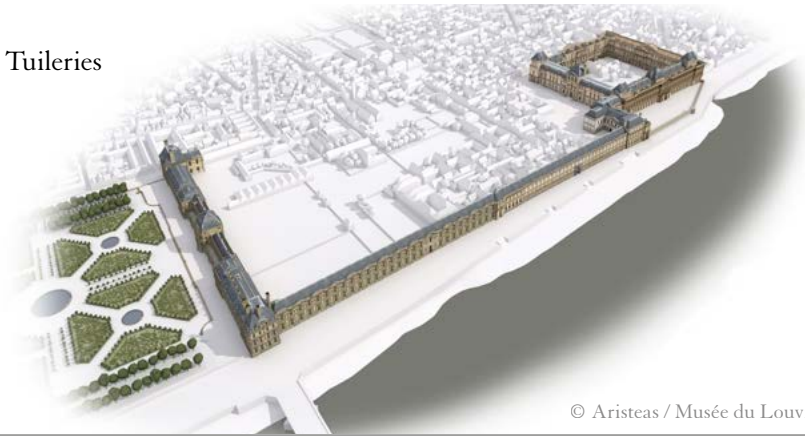
4. Naissance du « Grand Dessein »  
(1594-1610)



© Aristeas / Musée du Louvre.



5. Agrandissement du Louvre et des Tuileries  
sous Louis XIV (1664-1668)



© Aristeas / Musée du Louvre.

6. Le Carrousel (vers 1810)



© Aristeas / Musée du Louvre.

7. Le Nouveau Louvre (vers 1850-1870)



© Aristeas / Musée du Louvre.

8. Le Grand Louvre (2000)



© Aristeas / Musée du Louvre.

# Rois et empereurs de France



Philippe Auguste (1180-1223)



Charles V (1364-1380)



François 1<sup>er</sup> (1515-1547)



Catherine de Médicis - Reine de France (1547-1559)



Henri IV (1589-1610)



Louis XIV (1643-1715)



Napoléon I<sup>er</sup> (1804-1814 ; 1815)

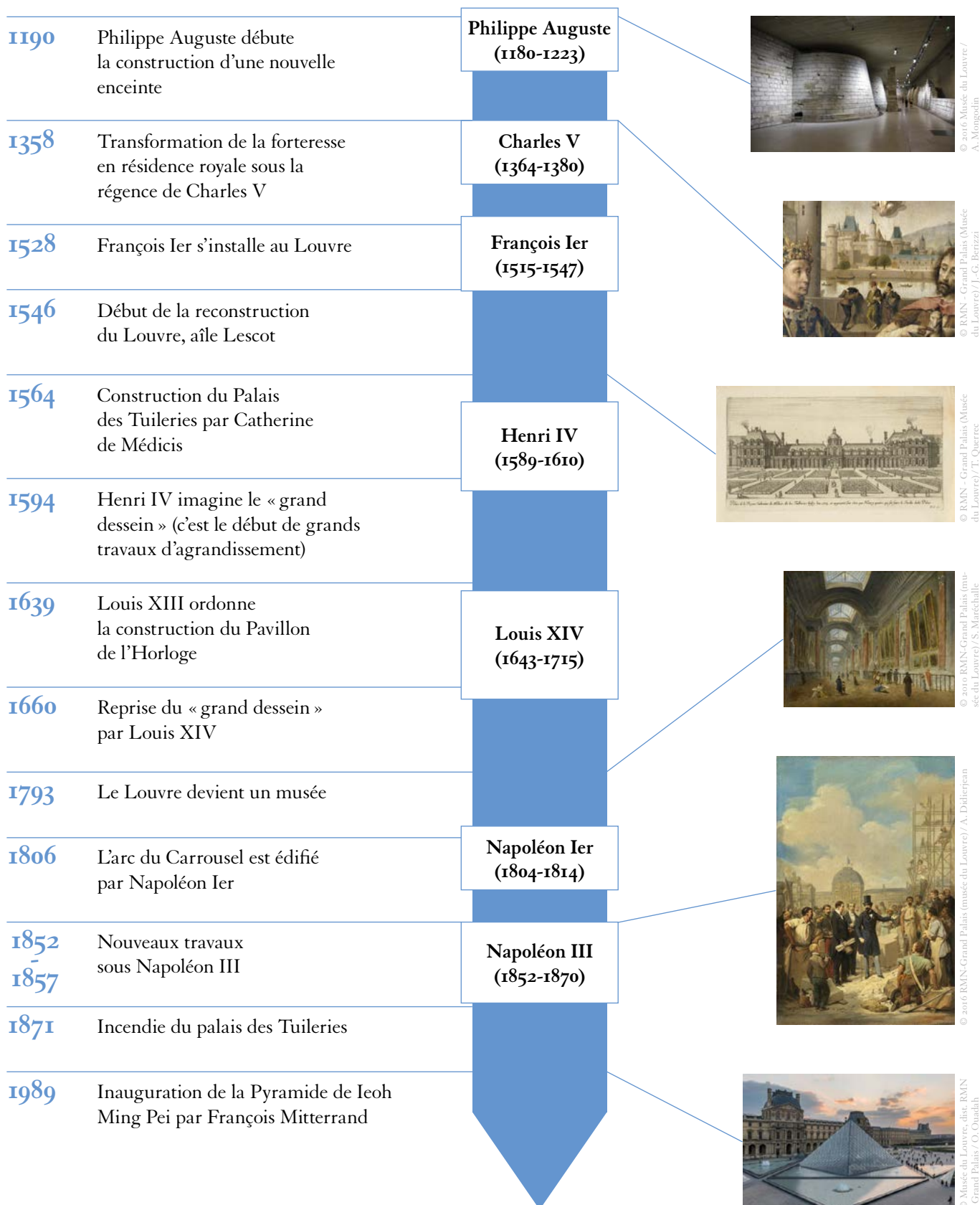


Napoléon III (1852-1870)



# Les dates et souverains qui ont fait le Louvre

*Une fiche repère pour comprendre la chronologie*



© 2016 Musée du Louvre / A. Mongodin

© RMN - Grand Palais (Musée du Louvre) / J.-G. Berzini

© RMN - Grand Palais (Musée du Louvre) / T. Querrec

© 2016 RMN-Grand Palais (musée du Louvre) / S. Maréchal

© 2016 RMN-Grand Palais (musée du Louvre) / A. Didierjean

© Musée du Louvre, dist. RMN - Grand Palais / O. Ouadiah

# Les grandes étapes de construction

*Un dossier détaillé qui raconte la construction du Louvre étape par étape*

## Le Louvre médiéval



© RMN - Grand Palais (Musée du Louvre) / Jean-Gilles Berizzi

Retable du Parlement de Paris  
par le Maître de Dreux Budé

L'histoire du Louvre commence au Moyen Âge, sous le règne de **Philippe Auguste (1165-1223)**. En 1190, partant en croisade et craignant des invasions anglaises, le roi fait édifier une enceinte fortifiée autour de Paris. La protection à l'ouest de la cité est renforcée par une forteresse, le Louvre. C'est alors un quadrilatère entouré de fossés et composé de dix tours avec en son sein la « Grosse Tour », un donjon de 15 mètres de diamètre qui conservera le trésor royal et les archives.

Au milieu du 14<sup>e</sup> siècle, la capitale se développe au-delà de l'enceinte de Philippe Auguste. Un nouveau rempart est construit sous **Charles V (1338-1380)** qui inclut désormais les faubourgs. Le Louvre se retrouve à l'intérieur de la ville et perd ainsi sa fonction défensive. Le roi transforme la forteresse en une résidence royale : construction de nouveaux logis, commande de décors pour les appartements, création d'une bibliothèque et de jardins, etc. Après Charles V, les rois de France résident très rarement au Louvre. Les difficultés de la guerre de Cent Ans éloignent les souverains de Paris.

## Le Louvre à la Renaissance



Fronton et reliefs  
de la cour Carrée aile nord  
(façade de Pierre Lescot)

En 1527, **François Ier (1494-1547)** réhabilite le Louvre et se réinstalle à Paris. Il souhaite un château de style Renaissance, digne des monuments italiens, pour recevoir ses invités. Le bâtiment est modernisé : élargissement des portes et des fenêtres, aménagement de décors dans les appartements. La Grosse Tour est détruite. En 1546, peu avant sa mort, le roi commande une nouvelle aile à son architecte Pierre Lescot (1510-1578), en lieu et place de l'aile ouest du château médiéval. L'aile surnommée Lescot en hommage à son architecte est terminée entre 1553 et 1555, sous le règne d'**Henri II (1519-1559)**. Le décor, réalisé en collaboration avec Jean Goujon (connu de 1540 à 1565), s'inspire de l'Antiquité et célèbre le pouvoir royal. Henri II y fait aménager une salle de réception, la salle des Caryatides. À partir de 1555, un nouveau logis est édifié du côté de la Seine. Il abrite les appartements du roi et de la reine ainsi que les appartements royaux au 1er étage.

En 1564, **Catherine de Médicis (1519-1589)** fait construire, plus à l'ouest, par Philibert Delorme (1510-1570) le château des Tuileries complété par un vaste jardin qui en a gardé le nom. Cette résidence est le point de départ d'un projet de plusieurs siècles que l'on appelle le « Grand Dessein » (la construction débute en 1564 et durera un siècle). Initié par **Henri IV (1553-1610)**, ce projet se structure autour de deux idées : d'une part, établir la liaison entre le Louvre et les Tuileries par une Grande Galerie de 460 mètres construite entre 1595 et 1610 et, d'autre part, multiplier par quatre la surface du Louvre. Cet agrandissement deviendra la cour Carrée et sera réalisé par les descendants d'Henri IV.



## L'âge classique



© 2020 Musée du Louvre / Antoine Mongodin

La Galerie d'Apollon

En 1624, **Louis XIII (1601-1643)** reprend les travaux du Louvre après plus de dix ans d'interruption. L'aile Lescot est prolongée par l'architecte Jacques Lemercier en 1639 avec le pavillon de l'Horloge et une aile qui porte le nom de l'architecte. La construction est symétrique à la façade Lescot.

**Louis XIV (1638-1715)** poursuit le projet de son grand-père : il charge l'architecte Louis Le Vau (1612-1670) de terminer les bâtiments bordant l'actuelle cour Carrée. Le souverain veut faire du Louvre un palais à sa gloire – le château de Versailles n'est pas encore construit. Le Louvre sous Louis XIV est marqué par l'achèvement du gros œuvre de la Cour Carrée et du palais des Tuileries. Deux ouvrages importants sont réalisés : la galerie d'Apollon et la Colonnade de Perrault. Le premier aménagement est conçu à la suite d'un incendie à l'étage de la Petite Galerie en 1661. L'espace est reconstruit et les décors sont confiés à Charles Lebrun (1619-1690). Le programme, dédié à la course du Soleil sous les traits d'Apollon, glorifie le souverain et donne son nom à l'ensemble architectural.

La Colonnade du Louvre, quant à elle, a fait l'objet d'un concours réunissant les architectes les plus prestigieux d'Europe – Le Bernin faisait partie des candidats. Mais à la suite de nombreux rebondissements, l'ouvrage est confié à un groupe composé entre autres d'un architecte – Louis le Vau –, d'un peintre – Charles Lebrun – et d'un scientifique – Claude Perrault. Majestueuse, la Colonnade constitue un exemple majeur du classicisme français.

## La Révolution française



Hubert Robert (1733-1808),  
Projet d'aménagement  
de la Grande Galerie du  
Louvre, 1796, musée du Louvre,  
département des Peintures

Au 18<sup>e</sup> siècle, les rois délaissent le Louvre au profit de Versailles et, lors de leurs séjours parisiens, lui préfèrent le château des Tuileries, plus confortable. Le Louvre est peu à peu occupé par les académies, les archives du ministère des Affaires étrangères, des tribunaux, etc. Artistes, artisans et courtisans y logent. L'Académie royale de peinture et de sculpture y organise tous les deux ans son Salon. Une foule cosmopolite se croise et se côtoie dans les couloirs du palais.

Peu à peu germe l'idée de transformer le bâtiment en un musée. Initié sous la monarchie, le changement est accompli avec la Révolution française : le Louvre devient, en 1793, le « Muséum central des arts ». Ouvert aux artistes en semaine et au grand public le week-end, le musée présente les œuvres issues des collections royales ou des saisies des biens de la noblesse partie en exil. La responsabilité de la collection de tableaux est confiée en 1795 à l'artiste Hubert Robert, qui peint à cette période de nombreuses vues imaginaires de la Grande Galerie, autant pour appuyer ses choix en matière d'architecture et de présentation des collections du nouveau musée que pour faire état de ses qualités de peintre. Arrivé au pouvoir, **Napoléon Bonaparte (1769-1821)** reprend le « Grand Dessein » du Louvre, s'inscrivant ainsi dans la lignée des grands souverains français. Il enrichit les collections du musée des saisies effectuées lors de ses campagnes. Le Louvre devient le musée Napoléon, placé sous la direction de Dominique-Vivant Denon à partir de 1802. Le bâtiment s'agrandit avec la construction d'une aile supplémentaire au nord, le long de la rue de Rivoli. L'arc de triomphe du Carrousel est édifié en 1806 à la nouvelle gloire de la Grande Armée : le Louvre devient un centre glorifiant son empereur. À la chute de l'Empire en 1815, la plupart des biens saisis par Napoléon Ier sont restitués à leurs pays d'origine. Certaines œuvres sont cependant conservées par traité, achats ou échanges.

Sous la **Restauration (1814-1830)** et la **monarchie de Juillet (1830-1848)**, les collections du Louvre s'enrichissent par de nouveaux domaines de collection : le département égyptien dirigé par Jean-François Champollion est créé en 1826 et ouvert en 1827 au Louvre ; l'ouverture du musée Charles-X permet aux visiteurs de découvrir des antiquités grecques, romaines, égyptiennes mais également des objets du Moyen Âge et de la Renaissance ; le Musée assyrien, inauguré en 1847, présente les objets issus des fouilles de Paul-Émile Botta en Mésopotamie. Le Louvre accueille également des collections du Moyen Âge et de la Renaissance de plusieurs grands collectionneurs ainsi que des sculptures du musée des Monuments français.

Sous le **Second Empire (1852-1870)**, Napoléon III libère le Louvre en faisant raser les habitations construites entre le musée et le château des Tuileries. Il fait construire deux grandes ailes : les actuelles ailes Richelieu au nord et Denon au sud. Outre de nouveaux dons et legs qui viennent enrichir les collections du musée, des espaces sont dédiés à la politique, comme la salle des États ou les appartements du ministre d'État – ceux qu'on appelle aujourd'hui les « appartements Napoléon III ». Le palais des Tuileries est incendié par les insurgés lors des événements de la Commune en 1871.

## Le grand Louvre



Cour Napoléon  
et Pyramide  
de Ieoh Ming Pei

Au 20<sup>e</sup> siècle, le musée prend de plus en plus d'importance et il faut rapidement trouver de nouveaux espaces aménageables. C'est le début d'un travail de longue haleine qui verra progressivement le déménagement des administrations occupant encore les locaux. Le musée s'enrichit de nouveaux espaces à l'intérieur même du palais : pose de verrière dans la cour du Sphinx pour y exposer les sculptures antiques, ouverture de nouvelles salles autour de la cour Carrée, etc. Les collections sont restructurées : le transfert du musée de la Marine au palais de Chaillot a eu lieu en 1942 ; les objets d'Extrême-Orient sont rassemblés au musée Guimet en 1945, les collections impressionnistes déménagent au Jeu de Paume en 1947.

En 1981, le président de la République François Mitterrand lance le projet Grand Louvre destiné à développer le musée dans le palais et à restructurer les espaces autour d'un hall d'accueil central. L'ambition affichée est de faire du musée du Louvre une place publique éminente, un carrefour pleinement intégré dans le tissu urbain. C'est dans ce projet que s'inscrit la construction de la Pyramide. Conçue par l'architecte sino-américain Ieoh Ming Pei (né en 1917), cette entrée monumentale abrite un hall central de 17 000 mètres carrés destiné à accueillir les visiteurs et desservant les différentes ailes du musée.

L'histoire du musée continue d'évoluer au rythme de l'enrichissement de ses collections et de ses projets muséologiques : réaménagement de certains départements (Arts de l'Islam, Objets d'art du 18<sup>e</sup> siècle, etc.), création de décors contemporains (Anselm Kiefer, François Morellet, Cy Twombly, etc.). Il est désormais constitué de huit départements (Antiquités orientales, Antiquités égyptiennes, Antiquités grecques, étrusques et romaines, Arts de l'Islam, Peintures, Sculptures, Objets d'art, Arts graphiques), et se déploie en dehors des murs du palais parisien : une antenne du Louvre a ouvert à Lens en 2012 ; le Louvre Abu Dhabi, musée d'art à vocation universelle né d'un partenariat entre l'émirat et plusieurs établissements publics culturels français majeurs, a ouvert ses portes en novembre 2017, associant le nom du Louvre à un projet culturel international ambitieux.



# Le Louvre médiéval

## Une visite clefs en main

DURÉE 1h15

OÙ Au musée du Louvre

### OBJECTIFS

Pas de matériel nécessaire

- Découvrir la forteresse du Louvre
- Se repérer dans l'histoire

### Présentation

Cette visite est conseillée pour une première venue au musée car elle permet de comprendre comment le Louvre s'est transformé, passant successivement d'une forteresse médiévale, au palais des rois de France, jusqu'à devenir le musée que nous connaissons aujourd'hui.

A partir de la Pyramide, prenez l'entrée Sully. Avancez tout droit vers le Pavillon de l'Horloge. Entrez dans le Pavillon de l'horloge, à gauche. Longez les fossés du Louvre médiéval.

## I. Les fossés

Faire observer les remparts au groupe et l'interroger sur la fonction qu'ils pouvaient avoir à l'époque de leur construction, leur localisation dans la ville...

*L'histoire du Louvre commence au Moyen-âge, vers 1200. Le roi Philippe Auguste décide de faire construire un château fort afin de protéger la capitale de possibles attaques. La ville de Paris est beaucoup plus petite à cette époque, et elle est protégée par un rempart, c'est-à-dire de très hauts murs. La forteresse est à l'extérieur de la ville, au bord de la Seine pour empêcher l'arrivée des ennemis par des bateaux. C'est un bâtiment carré, entouré de fossés remplis d'eau (les douves), avec un donjon (une grosse tour ronde) au centre.*

*Nous sommes donc au fond du fossé, et si nous étions au Moyen-âge nous serions dans l'eau de la douve. Le long mur à gauche est celui du fossé, et a pour objectif de retenir la terre, pour que celle-ci ne tombe pas dans l'eau. Le mur à droite est celui d'un côté de la forteresse. On y voit la base d'une des tours.*



© 2016 Musée du Louvre / P. Philibert

Dirigez-vous ensuite vers la deuxième tour.

## 2. Les détails

Montrer un détail sur une pierre. Demander aux participants ce qu'il voit. Faire repérer différents symboles puis leur demander ce que pouvaient signifier ces symboles.

*Ex. : Sur certaines pierres on remarque des signes, des cœurs, des carrés, des cercles. Ce sont les marques des tailleurs de pierre de l'époque. Ils étaient réunis en corporations, comme des équipes, chaque équipe avait un signe différent. Pour les payer à la fin du travail, il suffisait de compter les signes identiques pour définir combien de pierres chaque équipe avaient taillées.*



Marque de tailleur © Musée du Louvre /

Longez les remparts et arrêtez-vous près des piles du pont-levis.

## 3. Les tours d'entrées

Montrer cette pile rectangulaire au groupe. Rappeler aux participants qu'ils se situent dans les anciennes douves. Faire remarquer que cette pile est située entre deux tours. Demander aux participants à quel endroit de la forteresse ils se situent et en déduire l'utilité de cette pile.

*Ex. : L'entrée principale était dirigée vers Paris avec deux grosses tours d'entrée. Le large mur devant est celui du pilier qui permettait de faire reposer le pont-levis. Il était large pour que toutes les charrettes et chariots puissent passer dans la cour du château.*



© 2016 Musée du Louvre / Antoine Mongodin

### LE SAVIEZ-VOUS ?

C'est durant les travaux de construction de la pyramide que des fouilles archéologiques ont été organisées sous la Cour carrée. On a alors mis à jour ces murs de fondation de la première forteresse du Louvre, tellement bien conservés qu'il a été décidé de les aménager pour que le public puisse les admirer.

Sur votre droite, dirigez-vous vers le donjon. Sur le chemin faites remarquer le puits qui se trouve sur votre gauche. Longez le donjon. Arrêtez-vous devant le panneau juste avant la sortie.

## 4. Le donjon

Faire remarquer aux participants qu'il a franchi les murs de la forteresse : il se situe donc à l'intérieur de celle-ci. Montrer le donjon et demander au groupe quelles sont les différences entre cette tour et les autres vues dans les douves. A partir de ces différences, demander au groupe quelle était la fonction de cette tour.

*Ex. : Nous sommes maintenant à l'intérieur de la cour de la forteresse et nous avons devant nous le donjon. Il n'en reste que la base mais il s'élevait à plus de 30 mètres de haut : c'est l'équivalent d'un immeuble de 10 étages, ce qui était très haut par rapport aux petites maisons du Moyen-Âge. Le Louvre de Philippe Auguste n'est pas une résidence royale. Il servait de garnison pour y abriter les soldats et le coffre-fort. Il était protégé par un fossé, mais sans eau et seul un simple pont-levis en bois permettait de le rejoindre.*



### LE SAVIEZ-VOUS ?

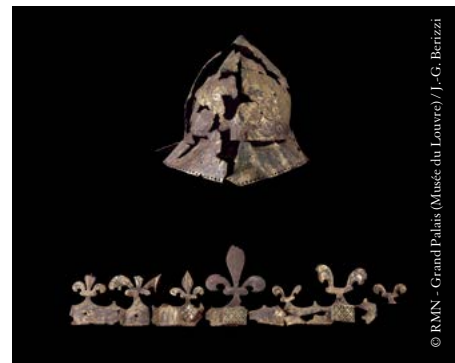
En 1380, sous Charles V, la ville est beaucoup plus grande et le roi fait construire une nouvelle enceinte : le Louvre se retrouve à l'intérieur de Paris. Le château perd son rôle de forteresse défensive et se transforme en résidence royale. Des sculptures, des gargouilles transforment la sévère forteresse en un véritable palais. Le donjon sert à protéger le trésor royal et les archives : on y trouvait des objets précieux, mais aussi des beaux livres et des manuscrits importants.

Sortez du donjon, montez les escaliers et prenez sur votre gauche. Direction la salle Saint Louis.

## 5. La Salle Saint Louis

Une fois dans la salle, s'approcher des piliers. Demander au groupe de se placer à proximité des piliers et d'observer la salle. Faire remarquer les détails qui font remarquer son histoire.

*Ex. : Après le règne de Philippe Auguste, la situation du château change rapidement : il est peu à peu entouré par un quartier assez dense qui lui fait perdre de son intérêt défensif. Par ailleurs, les rois de France, qui aiment se déplacer au sein de leur royaume entre leurs différentes résidences, vont être amenés à résider de plus en plus dans cette forteresse. Ainsi, sous le règne de Saint Louis (1226-1270) une grande salle à piliers a été aménagée dans les sous-sols du château et est toujours visible aujourd'hui.*



Dirigez-vous vers la vitrine où se trouve le casque.

### LE SAVIEZ-VOUS ?

Le casque de Charles VI a été trouvé lors des fouilles de la cour carrée en 1984 dans le puit du donjon, probablement jeté par des voleurs. Ce casque de parade en cuivre doré a été retrouvé en plus de 150 morceaux ce qui explique l'état dans lequel on le voit aujourd'hui. Ce casque d'apparat ne servait pas à se battre, mais à montrer la richesse et le statut social de son propriétaire, ici le roi Charles VI.



## 6. Du palais au musée

À l'aide de la maquette, montrer au groupe comment le Louvre s'est transformé et est devenu un musée.

*Ex. : Au fil des siècles, le palais du Louvre s'est transformé : les rois et empereurs on agrandi et en ont fait une résidence royale. Après la Révolution française, le Louvre devient un musée et est ouvert à tous.*

Sortez de la salle Saint Louis puis dirigez-vous vers la sortie. Rendez-vous sous la pyramide.

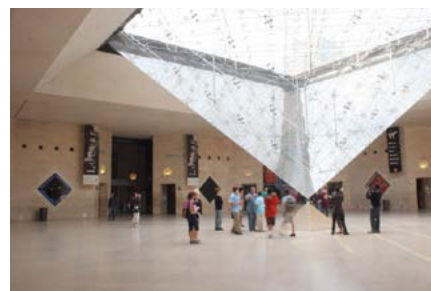
## 7. La Pyramide en verre

Faire observer la Pyramide. Demander aux participants de donner un mot que cette œuvre leur inspire et d'exprimer leur ressenti sur la façon dont elle s'insère au sein du palais. Donner ensuite des informations historiques sur sa création et sa fonction.

*Ex. : En 1981, le Président de la République François Mitterrand a lancé le projet du «Grand Louvre». Il s'agissait de grands travaux dans le musée pour augmenter le nombre de salles, exposer plus d'oeuvres et accueillir davantage de visiteurs. Pour accueillir ces nombreux visiteurs, il a été décidé de construire ce grand hall avec cette Pyramide de verre, comme porte d'entrée du musée. C'est l'architecte Ieoh Ming Pei qui l'a dessinée, et elle fut inaugurée en 1989.*

### LE SAVIEZ-VOUS ?

Il y a en réalité cinq pyramides en verre au Louvre : tout autour qui correspondent aux entrées de chaque aile du musée, la principale, trois petites à l'entrée de chaque aile du musée et la pyramide inversée. Leur but était de permettre aux visiteurs de se repérer facilement et d'apporter de la lumière extérieure à 9 mètres sous terre. Aujourd'hui, le Louvre est le musée le plus visité au monde. En 2019, près de 10 millions de visiteurs sont venus au Louvre !



Présidente-Directrice du musée du Louvre : Laurence des Cars  
Directeur des Relations extérieures : Adel Ziane  
Sous-directeur du développement des publics et de l'éducation artistique  
et culturelle : Matthieu Decraene  
Cheffe du service éducation, démocratisation et accessibilité : Cathy Losson  
Responsable scientifique et des contenus : Daniel Soulié  
Coordination éditoriale et rédaction : Achille Martin, Noémie Breen, Marion Nanet  
Remerciements : Mathilde Padovani, Laura Solaro, Gerald Ritter

#### Publication

Sous-directrice de la communication : Sophie Grange  
Cheffe du service communication visuelle et publicité : Laurence Roussel  
Cheffe de l'atelier graphique : Isabel Lou Bonafonte  
Conception graphique : Studio Axiome /Musée du Louvre  
Musée du Louvre, mai 2022

LOUVRE