

— PORTRAITS —  
UN RESSENTI, UNE HISTOIRE...

LIVRET D'ACTIVITÉS

LOUVRE

# SOMMAIRE

<b>Activité 1</b>	Autoportrait et figure d'artiste	p. 4
<b>Activité 2</b>	L'homme, un génie animal !	p. 7
<b>Activité 3</b>	Si j'étais roi de France	p. 10
<b>Activité 4</b>	<i>La Joconde</i>	p. 13
<b>Activité 5</b>	À la une !	p. 15
<b>Annexes (à photocopier)</b>		p. 16

Ce livret d'activités a été conçu en lien avec l'exposition itinérante « Portraits, un ressenti, une histoire... », créée en 2019 par des personnes détenues de la maison d'arrêt Paris-La Santé en partenariat avec le musée du Louvre<sup>1</sup>. Le thème du portrait est au cœur de cette exposition de reproductions d'œuvres issues des collections du musée.

Dans ce livret, vous trouverez une liste d'activités « clés en main », imaginées et créées spécialement pour vous, en lien avec le thème central de l'exposition et dans le but de vous permettre d'animer immédiatement l'activité dont vous serez en charge. À vous d'en choisir une selon votre envie et celle de votre public.

Pour animer ces activités, il n'est pas nécessaire d'avoir créé l'exposition, ni d'avoir des connaissances en histoire de l'art ou des compétences particulières en dessin ou en arts plastiques ! Ces activités sont accessibles à tous et s'adressent à tout public.

Dans ce livret, facile à utiliser, vous trouverez un déroulé à suivre pas à pas pour chaque activité ainsi qu'une description générale pour connaître le contenu de chaque séance, sa durée, le nombre de participants et la liste détaillée du matériel à prévoir.

Quand cela sera utile, une section spéciale « Le saviez-vous ? » vous donnera des informations supplémentaires et vous permettra d'aller plus loin si vous le souhaitez.

Vous trouverez en fin de livret les documents nécessaires à l'activité pour animer en toute simplicité ces ateliers avec votre public !

**Suivez le guide !**

---

<sup>1</sup> Ce projet s'inscrit dans le cadre d'un partenariat avec la Direction interrégionale des services pénitentiaires de Paris. Depuis 2008, le musée du Louvre propose des actions culturelles à destination des personnes détenues et un programme de formations pour les professionnels de l'administration pénitentiaire.

# ACTIVITÉ 1 AUTO PORTRAIT ET FIGURE D'ARTISTE

- **Thèmes:** jeux de mots, calligramme, rapport à l'image
- **Nombre de participants:** de 1 à 10
- **Durée:** 45 minutes
- **Présentation:** il s'agit de découvrir la démarche et les techniques de l'autoportrait, le calligramme et d'apprendre à regarder des autoportraits célèbres de façon ludique.
- **Matériel à prévoir:** 2 autoportraits à photocopier en un exemplaire (voir annexes du livret), gabarits de visage pour calligramme à photocopier en plusieurs exemplaires, des feuilles de papier, des crayons et des gommes.

## Étape d'introduction (5 minutes en groupe)

Commencez l'activité en lançant une discussion en groupe sur ce qu'est l'autoportrait : cette étape permet de vérifier que les participants connaissent le sens de ce mot. Posez-leur les questions suivantes.

*Qu'est ce qu'un autoportrait ? Voir la définition page 5 : Le saviez-vous ?*

*Quelle est la manière la plus simple de faire son autoportrait aujourd'hui ?*

*Avant, comment faisait-on ?*

*Connaissez-vous des autoportraits ? Lesquels ?*

Exemples d'autoportraits célèbres : Léonard de Vinci, Rembrandt, Van Gogh, Picasso...

Exemples de techniques : selfie, dessin, miroir, photographie, grâce au reflet d'une cuillère, du cuivre poli ou d'une surface argentée...

*Pourquoi réalise-t-on son autoportrait ?*

Exemple de réponse : pour laisser un témoignage face au temps qui passe.

Terminez la discussion en reprenant la liste des propositions que vous avez notées pour montrer la multitude d'objets ou de méthodes que l'on peut utiliser.

---

## Temps 1 : autoportrait (5 minutes individuellement et 10 minutes en groupe)

Demandez aux participants de choisir l'un des 2 autoportraits célèbres proposés en annexes, de l'observer puis de trouver 3 à 5 mots qui leur viennent à l'esprit pour le décrire (5 minutes individuellement).

Ils peuvent évoquer des détails, un habit, une matière, une attitude, un geste, des éléments du décor, un objet, la lumière, l'atmosphère, une couleur qui ressort, un sentiment général...

Discutez-en collectivement en notant les mots retenus, en demandant aux participants d'expliquer leurs choix et en comparant les différents points de vue (10 minutes en groupe).



---

Louise-Élisabeth Vigée-Le Brun,  
*Madame Vigée-Le Brun et sa fille,  
Jeanne-Lucie-Louise, dite Julie (1780-1819), 1786*

Eugène Delacroix,  
*Autoportrait au gilet vert, vers 1837*



### Le saviez-vous ?

On parle d'autoportrait quand un artiste se représente lui-même. L'autoportrait sert à montrer une image de soi qui n'est pas toujours celle que l'on donne au quotidien. L'autoportrait peut être fidèle ou idéalisé.

---

## Temps 2: autoportrait à l'écrit (10 minutes individuellement)

Comme dans le temps 1, proposez aux participants de réaliser un autoportrait écrit en choisissant 3 à 5 mots qui, selon eux, les caractérisent idéalement.

Vous pouvez les aider en leur suggérant, comme pour un portrait chinois, une caractéristique physique, un objet fétiche, une atmosphère, une couleur, un sentiment, un accessoire ou un vêtement qu'ils aiment porter, une coiffure, une musique, un aliment préféré.

---

## Temps 3: autoportrait par calligramme (15 minutes individuellement)

À l'aide des mots choisis pendant le temps 2, proposez aux participants de composer un autoportrait sous la forme d'un calligramme.

### Le saviez-vous ?

Un calligramme est un poème, une phrase ou une suite de phrases dont la disposition écrite forme un dessin ! Il s'agit de dessiner sur une feuille une forme assez simple pour être reconnaissable (fleur, visage, cœur...). Puis, en suivant les lignes, au crayon d'abord, on écrit une suite de phrases en rapport avec la forme du dessin.

Invitez-les à choisir un exemple de visage pour calligramme parmi des versions trouvées sur Internet. Pensez à prévoir un portrait par personne.

Demandez-leur ensuite de s'inspirer du modèle ou de créer leur propre visage en traçant des lignes sommaires, puis de les suivre rigoureusement, quel que soit le sens, et d'écrire une suite de phrases pour se présenter ou se décrire (ou écrire un poème pourquoi pas !). Seule contrainte : les phrases doivent contenir obligatoirement les mots choisis dans le temps 2 !

*Vous pouvez trouver des exemples en faisant une recherche sur Internet. Tapez dans la barre de recherches : Calligrammes.*

## ACTIVITÉ 2 L'HOMME, UN GÉNIE ANIMAL!

- **Thèmes:** autoportrait, portrait écrit, portrait d'animal
- **Nombre de participants:** de 1 à 10
- **Durée:** 45 minutes
- **Présentation:** à partir de l'autoportrait d'Eugène Delacroix et d'un texte de Théophile Gautier, il s'agit de comparer un portrait humain à celui d'un animal.
- **Matériel à prévoir:** un autoportrait de Delacroix à photocopier en un exemplaire, un texte de Théophile Gautier à photocopier pour chaque participant, 3 portraits d'animaux à photocopier en plusieurs exemplaires, des feuilles de papier, des stylos, des crayons, des gommes, de la colle, une paire de ciseaux.

### Temps 1 : autoportrait de Delacroix (15 minutes en groupe)



Eugène Delacroix,  
*Autoportrait au gilet vert*, vers 1837

Montrez l'*Autoportrait au gilet vert* (disponible dans les annexes de l'activité 1) sans nommer l'artiste. Engagez la conversation en posant les questions suivantes.

*Est-ce que vous aimeriez être représenté ainsi? Pourquoi? Qu'est-ce qui vous plaît ou vous déplaît (pose, couleurs, vêtements...)?*

*Selon vous, qui est cet homme? Quelqu'un d'important? Comment peut-on décrire son attitude? La position de sa tête? Sa posture? Son expression?*

*Comment est-il habillé? À votre avis, est-il vêtu de façon riche ou modeste?*

Delacroix se représente ici dans une posture frontale. Son buste est de trois quarts mais sa tête est tournée vers le spectateur. De la fierté, de l'audace et de la passion se dégagent de cette toile. Le peintre ne se représente pas comme un « simple » artiste mais comme un personnage important.

Il est habillé comme un grand bourgeois du 19<sup>e</sup> siècle. Il porte une chemise blanche et un gilet vert (qui donnera son nom à la toile). Il signale ainsi son appartenance à l'élite intellectuelle et sociale de l'époque.

*Comment trouvez-vous cet homme? Est-il bien rasé? A-t-il des cernes?*

*Est-ce qu'il a bonne mine?*

Delacroix est un artiste du mouvement romantique. Au début du 19<sup>e</sup> siècle, la société connaît de profondes transformations, politiques mais aussi sociales en lien avec la naissance de l'industrie. De ces nombreux changements va découler le mal du siècle, une nostalgie passionnée pour les périodes antérieures. Les artistes romantiques développent un idéal de l'artiste tourmenté par les changements du monde qui l'entoure. Dans ce portrait, Delacroix, qui connaît depuis l'enfance des ennuis de santé, a choisi de se représenter souffrant pour se rapprocher de l'idéal romantique : son teint est très pâle, presque maladif, sa barbe est mal rasée, ses joues sont creuses et ses yeux cernés.

---

## **Temps 2: portrait de Delacroix par Théophile Gautier (5 minutes individuellement et 10 minutes de restitution)**

Dans le texte suivant (lisez-le à haute voix ou distribuez le texte disponible en annexes à chacun des participants), l'écrivain Théophile Gautier dresse un portrait de son ami l'artiste Eugène Delacroix.

*« Son teint, d'une pâleur olivâtre, ses abondants cheveux noirs (...), ses yeux fauves à l'expression féline, couverts d'épais sourcils (...) lui composaient une physionomie d'une beauté farouche, étrange, exotique, presque inquiétante : on eût dit un maharajah de l'Inde, ayant reçu à Calcutta une parfaite éducation de gentleman et venant se promener en habit européen à travers la civilisation parisienne. »*

*Théophile Gautier, Le Moniteur universel, 17 novembre 1864.*

Demandez aux participants de relever les mots utilisés pour décrire le peintre.

*Comment peut-on comparer ces mots et l'autoportrait de Delacroix?*

*Dans cet autoportrait, est-ce que, comme Théophile Gautier, vous trouvez que Delacroix a quelque chose d'inquiétant? Expliquez pourquoi.*



*Si vous deviez associer le peintre à un animal, lequel serait-il? Pourquoi? Que pensez-vous de la coiffure du peintre? Sa coupe est-elle ordonnée? Est-ce que, comme Théophile Gautier, vous voyez que ce personnage a quelque chose de félin?*

Le regard du peintre est vif et perçant : il peut rappeler celui des fauves qui chassent. Cette impression de vivacité est renforcée par ses sourcils, son abondante chevelure désordonnée et sa moustache.

Le fond de la toile évoque également le pelage d'un fauve par sa couleur et par la technique employée pour le peindre. Les coups de pinceaux sont nerveux et apparents : ils créent une impression de mouvement et viennent animer l'œuvre en lui donnant de la profondeur.

---

### **Temps 3 : portrait d'animal (15 minutes individuellement)**

À partir des trois œuvres ci-dessous (disponibles en annexes), les participants sélectionneront un animal auquel ils pourraient s'identifier selon la pose, l'attitude, le symbole, puis ils découperont les détails qu'ils préfèrent à la façon d'un puzzle : yeux, museau, oreilles... Ils colleront ensuite les éléments découpés sur une feuille blanche et dessineront la (les) partie(s) manquante(s) selon leur inspiration !

Les participants pourront laisser libre cours à leur imagination pour compléter la partie manquante : machine, feuillage, fleur, motifs divers, mots...



Pieter Boel,  
*Étude d'une grue couronnée,*  
vers 1669-1671



Théodore Géricault,  
*Tête de lionne,* vers 1819



Théodore Géricault,  
*Tête de cheval blanc,*  
vers 1815

## ACTIVITÉ 3 SI J'ÉTAIS ROI DE FRANCE

- **Thèmes:** lecture d'image, détournement d'image
- **Nombre de participants:** de 1 à 12
- **Durée:** 45 minutes
- **Présentation:** il s'agit de déchiffrer les codes du portrait officiel et de découvrir les indices laissés par le modèle sur sa personnalité.
- **Matériel à prévoir:** 3 portraits de présidents disponibles sur Internet, portrait de Louis XIV (en annexes), affiches du film de Jean-Pascal Zadi, gabarits de paysage et de silhouette disponibles en annexes en plusieurs exemplaires, des feuilles de papier, des crayons à papier, des gommes, du papier calque, des crayons de couleur, une paire de ciseaux, de la colle.

### Temps 1 : portrait de roi (5 minutes individuellement et 10 minutes en groupe)

Montrez le portrait de Louis XIV par Hyacinthe Rigaud, demandez aux participants de l'observer attentivement puis de trouver 5 mots qui leur viennent à l'esprit pour le décrire. L'objectif consiste à savoir observer une image pour la décrypter (5 minutes individuellement).

#### Le saviez-vous ?

Ce portrait est devenu emblématique de la représentation du souverain français. Louis XIV est peint comme l'incarnation du pouvoir absolu et de la puissance de la monarchie française. Chaque détail, du personnage et du décor, contribue à la mise en scène du pouvoir.



Hyacinthe Rigaud,  
*Louis XIV (1638-1715),  
roi de France, 1701*

Vous pouvez aider les participants en leur indiquant des détails comme la posture du personnage, son regard, ses habits, leur matière, son attitude, ses gestes ou encore les objets ou les couleurs qui ressortent.

Demandez-leur de décrire le sentiment général qui se dégage ou ce qu'ils pensent du portrait, s'ils l'aiment ou non, ce qu'il dit du caractère du roi et de sa personnalité. Discutez-en tous ensemble en notant bien les mots retenus collectivement et en leur demandant d'expliquer leurs choix. Comparez les différents points de vue.

Évoquez l'une des affiches du film de Jean-Pascal Zadi *Tout simplement noir* qui reprend le portrait de Louis XIV (10 minutes en groupe).

*Connaissez-vous ce film ?*

*Pourquoi ce choix de tableau à votre avis ?*

*Vous pouvez trouver l'affiche du film qui s'inspire du portrait de Louis XIV en faisant une recherche sur Internet. Tapez dans la barre de recherches :  
Affiche du film Tout simplement noir.*

---

## **Temps 2 : détournement d'image**

**(5 minutes individuellement et 10 minutes en groupe)**

*Vous pouvez trouver les portraits officiels des présidents en faisant une recherche sur Internet. Tapez dans la barre de recherches :*

- *Portrait officiel du général de Gaulle*
- *Portrait officiel de Valéry Giscard d'Estaing*
- *Portrait officiel de François Mitterrand*
- *Portrait officiel de Nicolas Sarkozy*
- *Portrait officiel de Barack Obama*
- *Portrait officiel de Donald Trump...*

Montrez 2 ou 3 portraits présidentiels puis l'affiche du film *Tout simplement noir* de Jean-Pascal Zadi qui reprend les codes du portrait présidentiel (à trouver sur Internet).

À partir du portrait détourné de l'affiche du film, proposez aux participants de relever les éléments qui ont inspiré le réalisateur (décor, posture, cadrage, regard, accessoires). Vous pouvez vous servir des éléments notés pendant le temps 1 ou les aider en leur suggérant d'observer la posture, le regard, le lieu, les objets ou accessoires : *pourquoi sont-ils là ? Quels messages font-ils passer ?*

La posture et le cadrage sont identiques, debout, droits, regard au loin pour Charles de Gaulle et tourné vers l'objectif pour Nicolas Sarkozy. La photographie est prise dans la bibliothèque, comme pour François Mitterrand, les présidents sont entourés de livres (symbole du savoir), ils sont en habit civil avec des décorations, les drapeaux français

et européen apparaissent (pour la première fois avec Nicolas Sarkozy), en donnant au drapeau français la place la plus importante, à côté du président.

Jean-Pascal Zadi conserve les principaux codes du portrait présidentiel pour l'affiche de son film, mais en apporte de nouveaux, comme son poing droit levé et son sourire.

*Pourquoi a-t-il choisi cette image et comment lire ces apports ?* Discutez tous ensemble et cherchez les sens cachés du détournement par le réalisateur (10 minutes).

*Exemples de questions : selon vous, est-ce un combat pour l'égalité, la fraternité ?*

*S'agit-il d'un symbole de force et de courage ?*

*Est-ce un sourire ironique pour montrer qu'il ne se prend pas au sérieux ?*

---

### Temps 3 : moi, roi de France, je... (15 minutes individuellement)

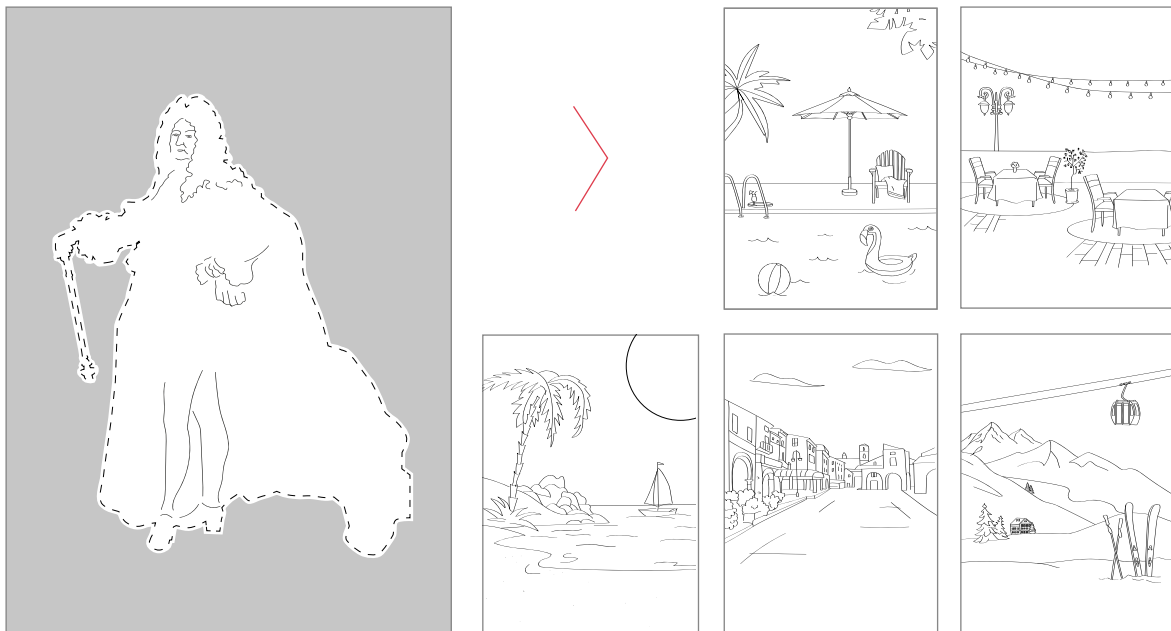
Proposez-leur ensuite de réinterpréter un portrait officiel du pouvoir.

Donnez-leur la silhouette disponible en annexe.

Ils sélectionneront un décor de fond : piscine, montagne... (voir annexes),

puis ils colleront leur personnage pour créer une version réinventée du portrait officiel.

Une partie blanche est laissée exprès pour qu'ils puissent imaginer un nouveau costume pour le souverain, demandez-leur de laisser libre cours à leur imagination en l'habillant par exemple d'une tenue de sport ! Proposez-leur ensuite de dérouler un miniprogramme politique, inspiré par l'image réalisée, en le déclamant ou en l'écrivant. Il commencera par : Moi (nom-prénom), roi de France, je...

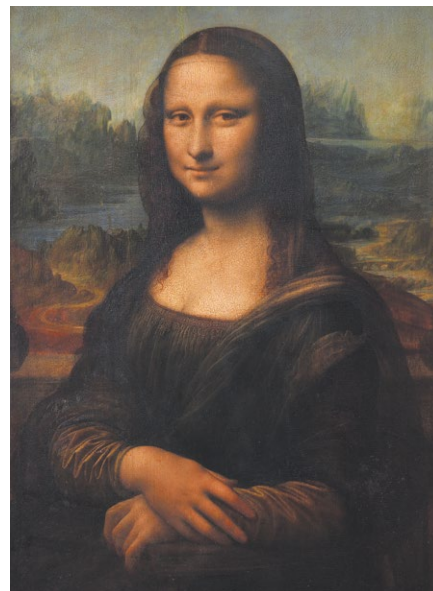


## ACTIVITÉ 4 LA JOCONDE

- **Thèmes:** les images et leurs détournements
- **Nombre de participants:** de 1 à 12
- **Durée:** 30 minutes
- **Présentation:** il s'agit d'apprendre à regarder un portrait pour comprendre son sens caché grâce aux détails, de façon ludique et en se le réappropriant.
- **Matériel à prévoir:** 2 portraits disponibles en annexes, 1 fiche carte d'identité par personne, 1 image de foule devant *La Joconde*, 1 reproduction de *La Joconde* avec une bulle par personne (en annexes), des feuilles de papier, des crayons, des gommages, des stylos.



Marie-Guillemine Benoist,  
*Portrait de Madeleine*, 1800



Léonard de Vinci, *Portrait  
de Lisa Gherardini*, dite  
*Monna Lisa*, la *Gioconda* ou  
la *Joconde*, vers 1503-1519

---

## Temps 1 : signification du portrait (10 minutes individuellement et 5 minutes en groupe)

### Le saviez-vous ?

*Le Portrait de Madeleine* ou *Portrait d'une femme noire* se nommait auparavant *Portrait d'une négresse*. Il a été réalisé par une femme peintre très attachée aux valeurs de la République, Marie-Guillemine Benoist, en 1800. Nous savons, aujourd'hui, que la femme représentée sur ce tableau s'appelle Madeleine.

Commencez l'activité en montrant *La Joconde* et *Portrait de Madeleine*, puis demandez aux participants de les regarder quelques instants en observant bien les détails (éléments du décor, lumière, habits et matières, attitude, geste, objet, couleur qui ressort, yeux, mains, bijoux), puis de remplir selon leur avis les cartes d'identité des modèles disponibles en annexes (10 minutes individuellement).

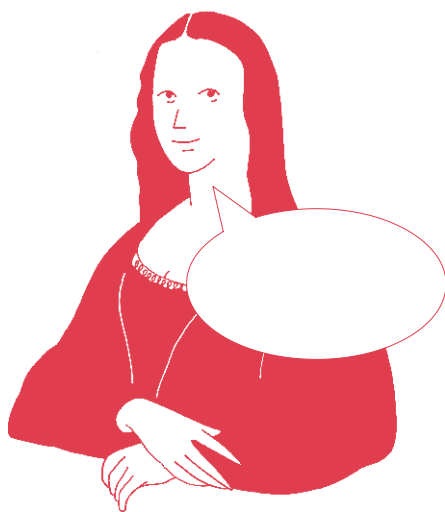
Demandez-leur d'échanger autour des résultats des fiches et de comparer les deux portraits en expliquant leurs choix et leurs points de vue (5 minutes en groupe).

---

## Temps 2 : si *La Joconde* pouvait parler... (10 à 15 minutes individuellement)

Montrez aux participants une image de la foule devant *La Joconde* (disponible en annexes) et une autre des chanteurs Jay-Z et Beyoncé devant *La Joconde*. Proposez-leur d'inverser les rôles et d'imaginer ce que *La Joconde* pourrait ressentir face à la foule, ce qu'elle pourrait penser et dire à Jay-Z et Beyoncé.

Demandez-leur de choisir une ou plusieurs phrases à écrire à l'intérieur de la bulle (dessin à distribuer disponible en annexes), comme dans une bande dessinée.



*Vous pouvez trouver une image de Jay-Z et Beyoncé devant La Joconde, extraite de leur clip Apes\*\*t, en faisant une recherche sur Internet. Tapez dans la barre de recherches : Jay-Z et Beyoncé devant La Joconde au musée du Louvre.*

Vous pouvez aider les participants en les questionnant sur ce que *La Joconde* pourrait penser de son rôle de modèle idéal, de la foule qui vient chaque jour la voir, des photographies d'elle prises toute la journée. Que pourrait-elle souhaiter ? Voyager, être tranquille, revoir sa famille, écouter de la musique ?

## ACTIVITÉ 5 À LA UNE!

- **Thèmes:** les images et leurs détournements
- **Nombre de participants:** de 1 à 12
- **Durée:** 45 minutes
- **Présentation:** il s'agit de détourner les images et de jouer avec elles.
- **Matériel à prévoir:** 1 portrait au choix disponible en annexes par participant, des feuilles de papier, des crayons, des gommes, des stylos.

### Temps 1 : une de journal (25 minutes individuellement)

Demandez aux participants de créer la une d'un « Journal d'exposition », en choisissant en couverture un portrait mis à leur disposition. À eux d'imaginer un titre, une mise en page et de détourner les portraits en proposant d'autres contextes et en complétant l'image à l'aide du dessin, du collage ou autres : façon photographie en médaillon, tabloïd, presse culturelle, journal des sports...

Vous pouvez apporter différents journaux et magazines dont vous disposez dans lesquels ils découperont des éléments pour composer la une de leur journal d'exposition.



### Temps 2 : articles de presse (20 minutes)

Pour accompagner cette couverture de presse, les participants peuvent rédiger de faux articles sous différentes formes : entretien exclusif ou interview confidence avec *La Joconde*, scoop façon paparazzi sur Delacroix ou tout autre personnage de l'exposition.

*Exemples : Interview exclusive de La Joconde ! Elle nous raconte enfin la vérité et part vivre à Mayotte ! – Mme Vigée-Le Brun se confie sur sa grossesse et nous présente sa fille cachée ! – Revue de mode avec Louis XIV et Cristina Cordula.*

# ANNEXES





Louise-Élisabeth Vigée-Le Brun, *Madame Vigée-Le Brun et sa fille, Jeanne-Lucie-Louise, dite Julie* (1780-1819), 1786  
© RMN (musée du Louvre) / Michel Urtado



Eugène Delacroix, *Autoportrait au gilet vert*, vers 1837 © RMN (musée du Louvre) / Michel Urtado

*« Son teint, d'une pâleur olivâtre,  
ses abondants cheveux noirs (...),  
ses yeux fauves à l'expression féline,  
couverts d'épais sourcils (...)  
lui composaient une physionomie  
d'une beauté farouche, étrange,  
exotique, presque inquiétante :  
on eût dit un maharajah de l'Inde,  
ayant reçu à Calcutta une parfaite  
éducation de gentleman et venant  
se promener en habit européen à travers  
la civilisation parisienne. »*

*Théophile Gautier,  
Le Moniteur universel,  
17 novembre 1864.*



Pieter Boel, *Étude d'une grue couronnée*, vers 1669-1671  
© 2001 RMN / René-Gabriel Ojéda



Théodore Géricault, *Tête de lionne*, vers 1819 © Photo RMN / Philippe Fuzeau

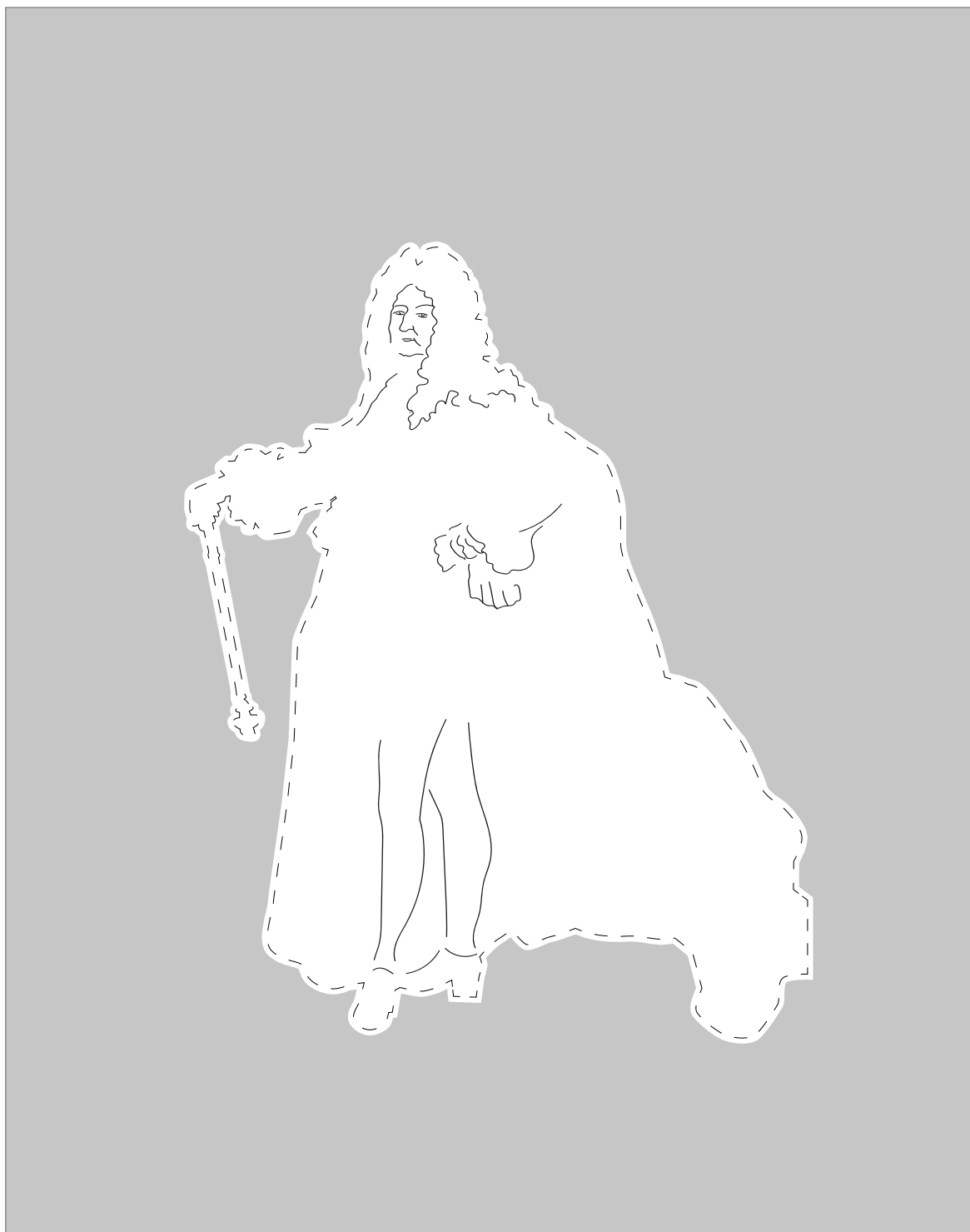


Théodore Géricault, *Tête de cheval blanc*, vers 1815  
© 2010 musée du Louvre / Angèle Dequier



Hyacinthe Rigaud, *Louis XIV (1638-1715), roi de France*, 1701  
© 2009 musée du Louvre / Angèle Dequier

Activité 3 / Silhouette de Louis XIV



© 2021 musée du Louvre / Aurélie Falquerho - studio Axiome















Marie-Guillemine Benoist, *Portrait de Madeleine*, 1800  
© 2009 musée du Louvre / Erich Lessing



Léonard de Vinci, *Portrait de Lisa Gherardini*, dite *Monna Lisa*, la *Gioconda* ou la *Joconde*, vers 1503-1519  
© 2007 musée du Louvre / Angèle Dequier

Activité 4 / Cartes d'identité



Marie-Guillemine Benoist,  
*Portrait de Madeleine*, détail

Signature:

Nom:

Prénom:

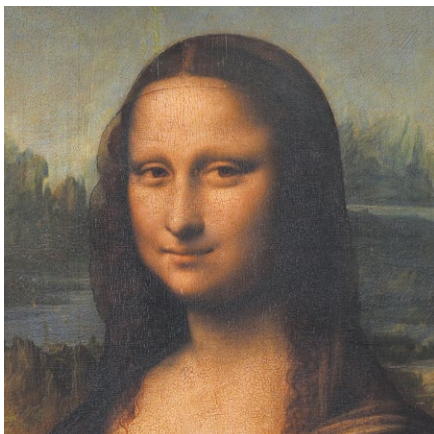
Adresse:

Âge:

Pays:

Métier:

Signes particuliers:



Léonard de Vinci, *La Joconde*, détail

Signature:

Nom:

Prénom:

Adresse:

Âge:

Pays:

Métier:

Signes particuliers:



Activité 4 / *La Joconde* et la foule



La salle des États rénovée © 2019 musée du Louvre / Antoine Mongodin



Musée du Louvre, avril 2021.

Direction des Relations extérieures :  
Adel Ziane.

Sous-direction du développement  
des publics et de l'éducation artistique  
et culturelle : Matthieu Decraene.

Chef du service éducation,  
démocratisation et accessibilité :  
Cathy Losson.

Responsable scientifique et des contenus :  
Daniel Soulié.

Coordination éditoriale :  
Helen Lamotte et Noémie Breen.

Rédaction : Virginie Fromentin  
et Pierre-Hadrien Poulain.

Publication

Sous-direction de la communication :  
Sophie Grange.

Chef du service communication visuelle  
et publicité : Laurence Roussel.

Chef de l'atelier graphique :  
Isabel Lou-Bonafonte.

Conception graphique :  
Florence Lissarrague / Musée du Louvre.

Relecture : Léonore Nielsen.

Impression : Evoluprint.

---

p. 5 et 17 :  
© RMN (musée du Louvre) / M. Urtado  
p. 5, 7 et 18 :  
© RMN (musée du Louvre) / M. Urtado  
p. 9 et 20 :  
© 2001 RMN / R.-G. Ojéda  
p. 9 et 21 :  
© Photo RMN / P. Fuzeau  
p. 9 et 22 :  
© 2010 musée du Louvre / A. Dequier  
p. 10 et 23 :  
© 2009 musée du Louvre / A. Dequier

p. 12 et 24 à 29 :  
© 2021 musée du Louvre /  
Auréli Falquerho - studio Axiome  
p. 13, 30 et 32 :  
© 2009 musée du Louvre / E. Lessing  
p. 13, 31 et 32 :  
© 2007 musée du Louvre / A. Dequier  
p. 14 et 34 :  
© Musée du Louvre / C. Geney  
p. 33 :  
© 2019 musée du Louvre / A. Mongodin

LOUVRE